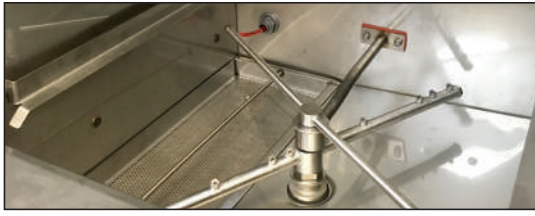




PREPARING



Check Machine

Before operating machine, verify:

- Strainer is in place and clean.
- Wash and rinse arms are screwed securely into place and end-caps are tight.
- Wash and rinse arms rotate freely.



Strainer



Wash and Rinse Arms



Check Chemical Supplies

- Check detergent and rinse-aid levels in containers.
- Replace if empty and prime lines.

Scan code for UH30-FND manual.



MANUAL



Fill Machine

- Close door.
- Flip "ON/OFF" switch to "ON" position.
- Machine will automatically begin to fill.
- Once wash tub is filled, wait for five minutes.
- Flip "ON/OFF" switch to "OFF" position and wait for machine to drain.
- Flip "ON/OFF" switch to "ON" position and wait for machine to fill.
- Ensure wash temperature is at least 150 °F before operating machine.



Wash Temperature Gauge "ON/OFF" Switch

WASHING

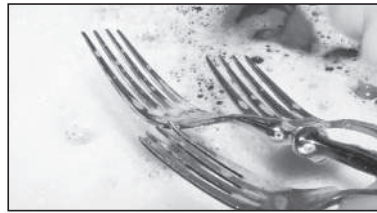


Pre-Scraping

- Dump and hand-scrape dishware to remove foodsoil and other debris.
- Soak in warm water if necessary to loosen food particles.
- Place scrapped ware into dishrack.
- Rinse ware with pre-rinse hose.



Pre-Rinse Hose

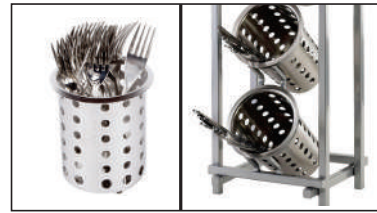


Pre-Soaking Utensils

- Fill sink with hot water and add presoak solution.
- Immediately place flatware in sink.
- Soak flatware 15-30 minutes (no longer).
- Place flatware in proper rack and rinse .
- **DO NOT ALLOW PRESOAK SOLUTION IN DISHMACHINE**
- Wash flatware in machine.



Flatware



Washing & Storage

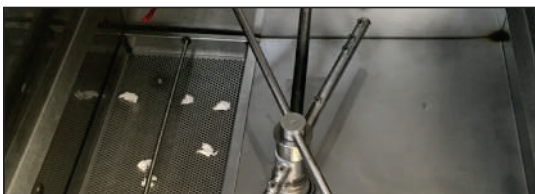
- When wash is complete, remove and shake rack to remove excess water.
- Sort flatware into cylinders, handle down, and wash a second time.
- Place flatware in clean cylinders with handle up.



Washing a Rack of Ware

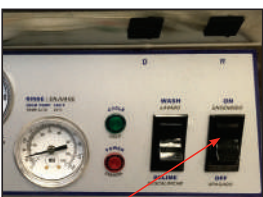
- All dishes, cups, and flatware should be placed in proper racks.
- **DO NOT OVERLOAD RACKS**
- Open door.
- Slide rack into machine.
- Close door.
- Press "START" button and machine will begin wash cycle.
- After cycle light turns off, cycle is complete.
- When flush light is on (steady, not flashing), it is recommended that tank water be drained and refilled.
- Inspect strainer regularly throughout day to ensure it is not clogged.

CLEANING



Cleaning

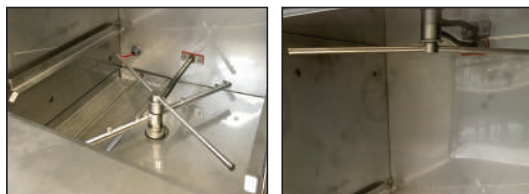
- Close door.
- Turn unit off by flipping "ON/OFF" button to "OFF" position.
- Drain pump will activate and empty machine of water.
- When draining stops, open door, remove and clean strainer, and set aside.



"ON/OFF" Switch



Removing Strainer

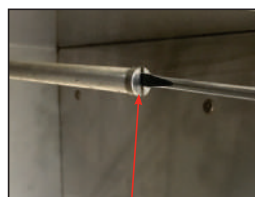


Wash & Rinse Arms

- Unscrew wash and rinse arms from manifolds.
- Verify nozzles and arms are free from obstruction. If clogged, remove end-caps, clean nozzles with a brush, and flush with fresh water.
- Replace end-caps and ensure they are tight.



Unscrewing Wash & Rinse Arms



Tightening End-Caps



After Cleaning

- Spray or wipe out interior of machine.
- Replace wash and rinse arms.
- Replace strainer and ensure it is laying flat.
- Use stainless steel polish to clean and protect outside of machine.



Clean Strainer

DELIMING

1. Follow "Fill Machine" instructions above.
2. Flip "WASH/DELIME" button to "DELIME."



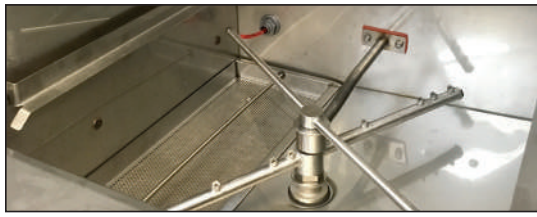
3. Add deliming solution per chemical supplier's instructions.
4. Close door.
5. Push "START" button.



6. Wait until cycle is complete and inspect inside of machine. If not delimed, run again.
7. Remove rinse arms and place in sink with deliming solution. Leave for amount of time recommended by chemical supplier.



PREPARACIÓN



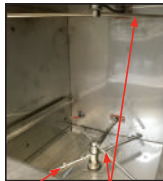
Revise la máquina

Antes de operar la unidad, verifique lo siguiente:

- El cedazo debe estar en su lugar y limpio.
- Que los brazos de lavar y enjuagar están atornillados firmemente en su lugar y los tapones de extremo están apretados.
- Que los brazos de lavar y enjuagar giran libremente.



Cedazo



Brazos de lavar y enjuagar



Revise los suministros químicos

- Revise los niveles de detergente y abrillantador en los contenedores.
- Reponga si están vacíos y alimente las líneas.

Para consultar el manual de UH30-FND, escanee el código.



MANUAL



Llenado de la máquina

- Cierre la puerta.
- Ponga el interruptor "ON/OFF" en la posición "ON".
- La unidad comenzará a llenarse automáticamente.
- Una vez que se llena la tina de lavado, espere cinco minutos.
- Cambie el interruptor "ON/OFF" a la posición "OFF", y espere que la unidad se drene.
- Cambie el interruptor "ON/OFF" a la posición "ON", y espere que la unidad se llene.
- Cerciórese de que la temperatura de lavado sea de por lo menos 150 °F antes de operar la unidad.



Indicador de la temperatura de lavado Interruptor "ON/OFF"

LAVADO



Pre-limpieza

- Limpie y talle a mano los trastos para eliminar la suciedad de comida y otros residuos.
- Remoje en agua caliente si es necesario para aflojar las partículas de comida.
- Coloque los trastos tallados en la rejilla de trastos.
- Enjuague los trastos con la manguera de pre-enjuague.



Manguera de pre-enjuague



Pre-Remojo de utensilios

- Llene el fregadero con agua caliente y agregue la solución de pre-remojo.
- Coloque inmediatamente los trastos en el fregadero.
- Remoje los trastos de 15 a 30 minutos (no más).
- Coloque los trastos en la rejilla apropiada y enjuague.
- **NO PERMITA QUE LA SOLUCIÓN DE PRE-REMOJO ENTRE A LA LAVADORA DE VAJILLAS.**
- Lave los trastos en la lavadora de vajillas.



Trastos



Lavado y almacenamiento

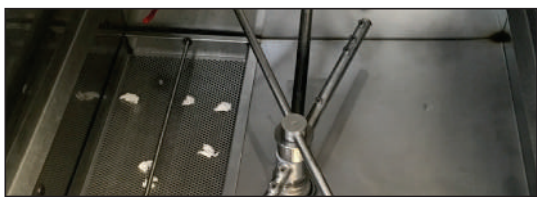
- Cuando el lavado termine, saque y agite la rejilla para eliminar el exceso de agua.
- Acomode los trastos en cilindros, asas hacia abajo y lave una segunda vez.
- Coloque los trastos en cilindros limpios con la asa hacia arriba.



Lavado de una rejilla de trastos

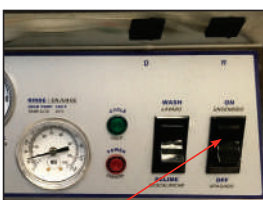
- Todos los platos, tazas, cucharas, cuchillos y tenedores deben colocarse en rejillas adecuadas.
- **NO SOBRECARGUE LAS REJILLAS**
- Abra la puerta completamente.
- Deslice la rejilla en la unidad.
- Cierre la puerta.
- Oprima el botón "START" (Iniciar) y la unidad comenzará el ciclo de lavado.
- Después de que la luz de ciclo se apaga, el ciclo ha terminado.
- Cuando la luz de ciclo esté encendida (fija, sin parpadear), se recomienda drenar el agua de la tina y volverla a llenar.
- Inspeccione el cedazo regularmente durante el día para cerciorarse de que no esté obstruido.

LIMPIEZA



Limpieza

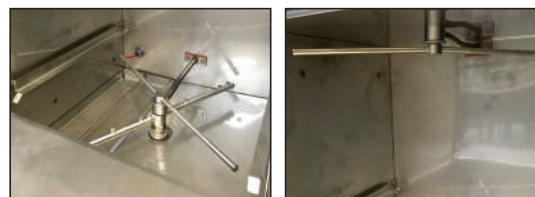
- Cierre la puerta.
- Apague la unidad cambiando el botón "ON/OFF" a la posición "OFF".
- La bomba de drenado se activará y vaciará el agua de la unidad.
- Cuando el drenado termine, abra la puerta, quite y limpie el cedazo y póngalos a un lado.



Interruptor "ON/OFF"



Quitar el cedazo

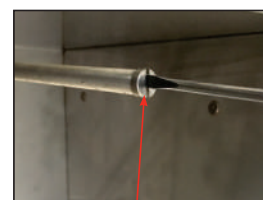


Brazos de lavar y enjuagar

- Desatornille los brazos de lavar y enjuagar de sus colectores.
- Verifique que las boquillas y los brazos no están obstruidos. Si están tapados, quite los tapones de extremo, limpie las boquillas con un cepillo y enjuague con agua limpia.
- Vuelva a instalar los tapones de extremo y asegúrese de que estén bien apretados.



Desatornillar los brazos de lavar y enjuagar



Apretar los tapones de extremo



Después de la limpieza

- Enjuague o limpie el interior de la máquina.
- Vuelva a instalar los brazos de lavar y enjuagar.
- Reemplace el cedazo y cerciórese de que se asiente plano.
- Utilice cera para acero inoxidable para limpiar y proteger el exterior de la máquina.



Limpiar el cedazo

DESCALCIFICACIÓN

1. Siga las instrucciones de "Llenado de la máquina" antes indicadas.
2. Cambie el botón "WASH/DELIME" (Lavar/Descalcificar) a "DELIME."



3. Agregue la solución de descalcificación siguiendo las instrucciones del fabricante del químico.
4. Cierre la puerta.
5. Pulse el botón "START" (Iniciar).



6. Espere hasta que el ciclo haya finalizado e inspeccione el interior de la unidad. Si no se ha descalcificado, hágala funcionar nuevamente.
7. Retire los brazos de enjuague y colóquelos en el fregadero con una solución de descalcificación. Espere la cantidad de tiempo recomendada por el suministrador de químicos.